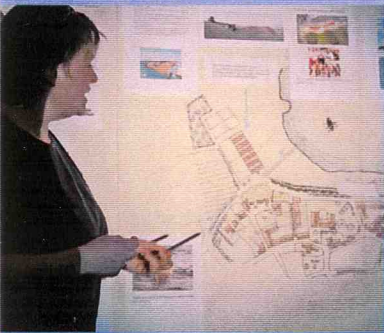


BYFORNYELSESPROGRAM

Områdefornyelse i Sandvig 2005 - 2009



Bornholms Regionskommune

INDHOLDSFORTEGNELSE

Indledning	2.
Kyststrækning og kyststi	5.
Havnen og havneområdet	7.
Byrum Byens Torv	9.
Trafikforbedringer	11.
Rådstuen	13.
Aktiviteter for børn og unge	14.
Multifunktionslokaler	15.
Handlings- og tidsplan	16.
Budget	17.
Investeringsredegørelse	18.
Projektets organisation	19.
Kort	20.
Bilag:	
Program for workshop	21.
Spørgeskema	22.

INDLEDNING

Sandvig by har en unik placering ved Sandvig bugten med en lang række attraktioner. Byen tilgrænses af et særligt naturskønt område, som hvert år besøges af tusindvis af turister.

Sandvig er desuden en lille by med mange bevaringsværdige bygninger og et bevaringsværdigt kulturmiljø. Den er omfattet af en bevarende lokalplan.

Men Sandvig har udviklet sig fra at være et økonomisk aktivt samfund med beskæftigelse indenfor stenindustri og fiskeri, suppleret med lidt landbrug, til at være hotel- og gennemfartsby for turister om sommeren og mørkelagt bosætningsby om vinteren

De seneste årtiers udvikling

Udviklingen siden 1970'erne er på nogen områder gået hårdt ud over Sandvig. Mange tidligere helårsboliger i den gamle bykerne har fået sommerhusstatus, eller anvendes som ferieboliger. Nogle af de gamle, firlængede gårde er blevet omdannet til hoteller, pensionater og ferielejligheder. Andre bygninger er blevet ombygget til restauranter og sommerforretninger. Nogle ombygninger er desværre ikke udført med hensyntagen til den oprindelige bygningsstil, ligesom skiltningen og belysning ikke altid harmonerer med den historiske by.

Mange turister overnatter i Sandvig, men bruger ikke byen i dagtimerne. De tager blandt andet til Allinge, hvor udbud af forretninger og restauranter er større. Om vinteren lukker byen ned, så den ligner en spøgelsesby med øde gader og stræder, tomme huse, lukkede forretninger og restauranter. Til sidst lukkede byens købmand og forretningen er nu omdannet til turistsupermarked – kun åben et par måneder i sommerperioden.

I dag bor ca. 500 personer i Sandvig. Befolkningssammensætningen er ikke i balance, som følge af at de unge flytter fra byen for at søge arbejde, uddannelse eller byer med et højere aktivitetsniveau. I aldersgruppen børn og unge under 20 år er der ca. 70, i aldersgruppen 20-30 år er der kun 20 personer, mens der i aldersgruppen 40-60 år er der ca. 200 personer.

Familier med børn og unge mennesker har svært ved at skaffe egnet bolig i området på grund af bygningernes sommerhusstatus og dermed et højere prisniveau.

Tidligere har stenindustrien og fiskeriet været områdets hovederhverv, men turismen er i dag Sandvigs økonomiske grundlag.



Det er blandt andet derfor vigtigt at bevare byens identitet, skønhed og særlige bymiljø. Men samtidig udgør byen den fysiske og sociale ramme for de mennesker, der bor den. Tiden har vist, at det kan være vanskeligt at forene disse interesser, og turismen har afgjort sat sit markante præg på byen.

Målsætning

Regionsrådet vil medvirke til at fremme bymæssig udvikling i Sandvig, styrke byens identitet og borgernes tilhørsforhold til byen, samt forskønne en nedslidt by og sikre et bevaringsværdigt kulturmiljø.

Fremtidsværksted

For tre år siden tog en gruppe borgere initiativ til at afholde et fremtidsværksted under temaet ”*Et godt liv for alle i Sandvig*”. Værkstedet havde deltagelse af 80 borgere, som konkluderede, at det sociale- og kulturelle liv i Sandvig var nærmest ikke eksisterende, og at der ikke var blevet taget initiativ til fysiske forbedringer i området i en lang årrække.

I oktober 2002, med afsæt i fremtidsværkstedet, blev Sandvig Borgerforening formelt stiftet, med det formål at tage hånd om udviklingen, og forsøge på forskellig vis at skabe liv i byen igen. Sandvig Borgerforening vil iværksætte en øget indsats for gendannelse og bevarelse af Sandvigs kvaliteter og samtidig sikre en udvikling, blandt andet ved at søge om midler til at videreføre arbejdet med involvering af byens borgere i forskellige udviklingsprojekter

Workshops



Dialog med borgere og erhvervsliv blev iværksat og i oktober 2003 arrangerede Sandvig Borgerforening og Bornholms Regionskommune en workshop, hvor områdets problemer blev defineret og løsningsforslag diskuteret. Resultatet fra workshoppen dannede baggrundsmateriale for ansøgning om ramme til områdefornyelse i Sandvig.

I januar 2005 blev der igen afholdt en workshop med deltagelse af ca. 45 personer, hvor borgerne i samarbejde med 3 arkitekttegnestuer udarbejdede forslag til projekter. På workshoppen blev der arbejdet i 3 grupper:
- byrum og landskab, børn og unge og borgeraktiviteter. Projekterne udstilles i Sandvig indtil slutningen af februar 2005, hvor de der ikke deltog i workshoppen, kan afgive deres mening om projekterne på dertil udformet spørgeskema.



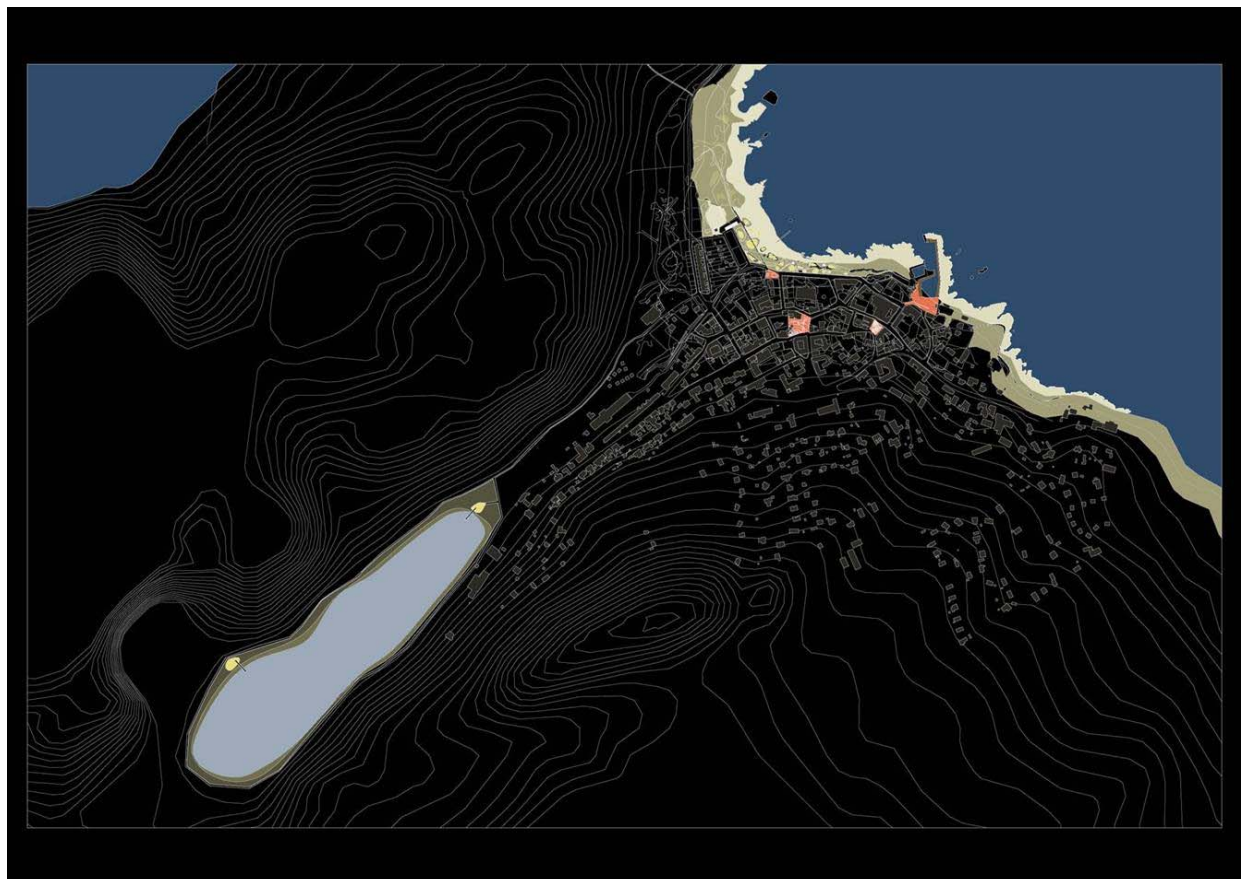
En koordineringsgruppe, med deltagelse af repræsentanter fra Sandvig Arbejdsgruppe/ASTE (erhvervsdrivende i området), Sandvig Borgerforening, samt fra Bornholms

Regionskommune ved Vejvirksomheden, Faste Anlæg og Plan & Byg, har på baggrund af de forslag, der fremkom på workshoppen, formuleret de projekter, der indgår i byfornyelsesprogrammet.

De er følgende:

- Reetablering af kyststrækning og kyststi.
- Forbedringer og forskønnelse af Sandvig Havn og havneområdet.
- Etablering af Byens Torv (Sandvig Scene-pladsen).
- Trafikforbedringer.
- Renovering og indretning af Rådstuen.
- Etablering af aktiviteter for børn og unge.
- Etablering af multifunktionslokaler.

Sandvig by med Hammersøen



KYSTSTRÆKNING OG KYSTSTI



”Bølgebadet” og Strandpromenaden

Sandvigs kyst strækker sig fra Hammerknuden langs badestranden, forbi strandhotellerne, Sandvig batterier til Sandvig Havn. Kyststrækningen fremstår afbrudt og der mangler stiforbindelse fra sandstranden til Sandvig Havn, og fra havnen videre til Allinge by.

I begyndelsen af 1950 blev Strandpromenaden anlagt med asfalteret sti, rosenbede, græsplæne og en hæk, der afskærer forbindelsen mellem byen og kysten - et meget kunstigt og fremmedartet anlæg ved den sandede vig og klippekysten. Strandpromenaden anvendes i sommerhalvåret til udendørs markedsplads og udeservering.

”Bølgebadet” ved Sandvig strand blev opført i 1975 under omfattende protester fra lokalbefolkningens side. Bygningen dominerer udsigten fra byen til Hammerknuden og miljøet omkring Sandvig strand. Driften af Bølgebadet er ophørt og badet har nu været lukket i en længere periode. Bygningen er nedslidt og i forfald.

Mål

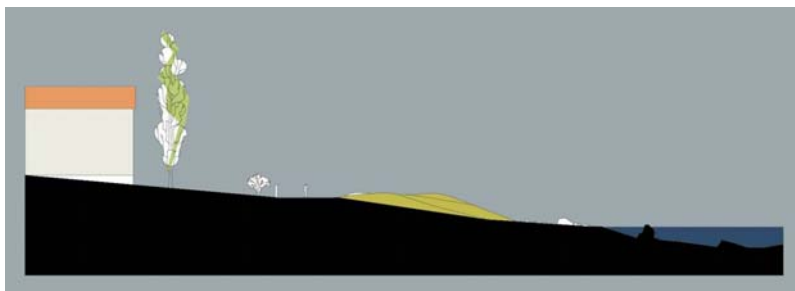
- at skabe sammenhæng mellem Sandvig strand og Sandvig Havn,
- at skabe sammenhæng mellem byen og kysten.

Hvilke foranstaltninger

De eksisterende kvaliteter i og omkring Sandvig forstærkes og udbygges til gavn for besøgende og beboere. Der skabes sammenhæng i området langs Sandvigbugten og der foretages reetablering af klitter og sandstrand.

Sammenhæng mellem byen og kyststrækningen genskabes ved at fjerne hæk, græsplæne og roser langs Strandpromenaden og terrænet reetableres, så der dannes et snit, hvor vejen ligger lavere end terrænet. Derudover etableres der forbindelse til stranden med trapper og stier, således at man bevæger sig over og gennem terrænet ned til stranden. Forhold omkring markedsplads og udeservering på Strandpromenaden forbedres.

Der etableres et stisystem fra stranden til havnen, der gør det mulig at bevæge sig i et varieret forløb langs med



Forslag:
Strandpromenaden — Snit

kysten. Stien skal knytte sig til havet gennem trapper og badebroer. Der etableres mindre pladser og bænke langs med stien, hvor der er gode steder for ophold.

Planforhold

Området er omfattet af strandbeskyttelseslinie og fredninger

Hvem indgår

Hoteller langs Strandpromenaden, Sandvig Arbejdsgruppe/ASTE, byens borgere og virksomheder i Regionskommunen (Natur & Miljø, Faste Anlæg, Vejvirksomheden og Plan & Byg).

Bemærkninger

Der er i skrivende stund ikke taget stilling til ”Bølgebadets” fremtidige virke.
Muligheden for at etablere/genoprette kyststiforbindelse fra Sandvig til Allinge vil blive undersøgt i forbindelse med region- og kommuneplanlægning 2005.

Afledte konsekvenser

Forbedret økonomi for turisterhvervet.
Kvalitet for byen

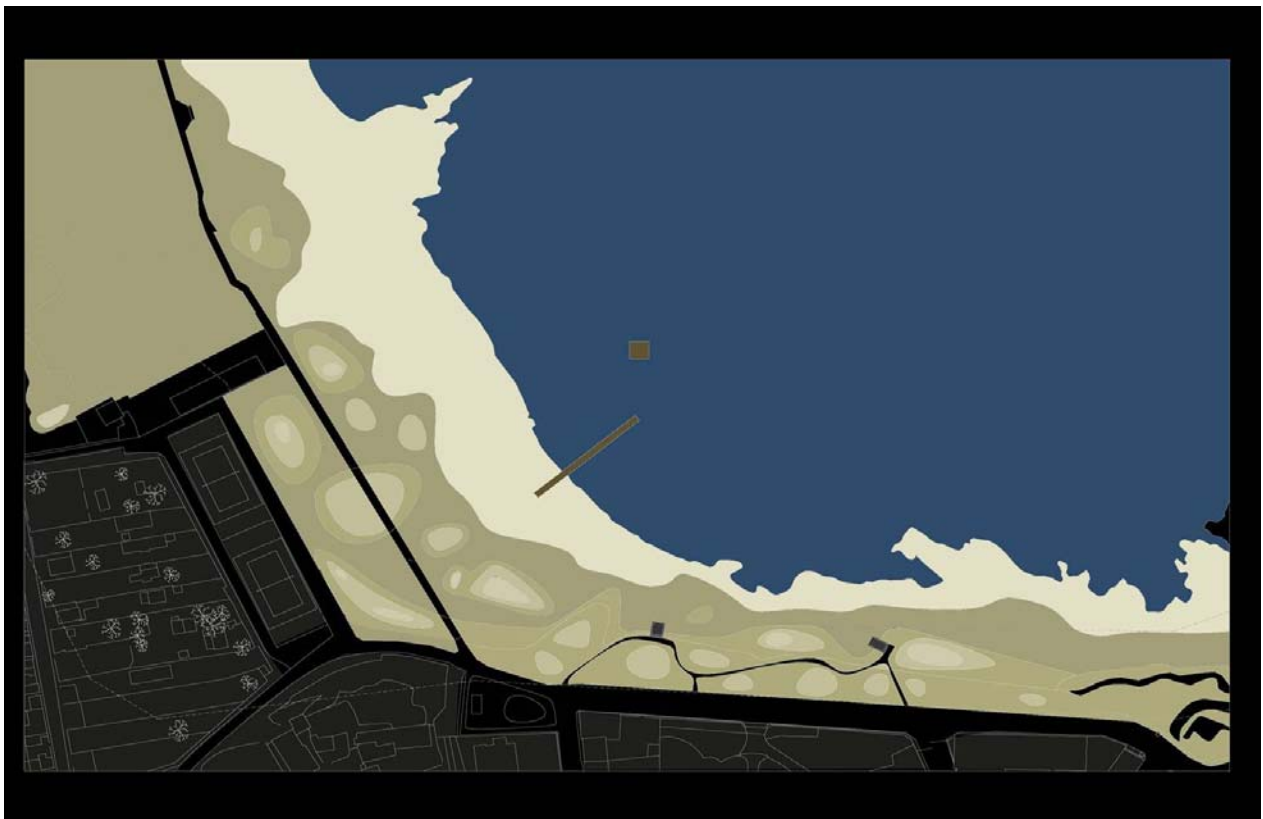
Resultater

Kyststi etableret.
Klitter og strand genetableret.

Succeskriterier

Flere turister og borgere går ture og opholder sig i området.
Forøget og forbedret anvendelse af Strandpromenaden.

Forslag — Sandvig bugten.



HAVNEN OG HAVNEOMRÅDET



Sandvig Havn

Sandvig Havn er en lille fiskeri- og jollehavn, som i sin nuværende form blev anlagt i midten af 1800-tallet. Havnen er i kommunal eje, styret af en lokal havneforening. Her findes et bevaringsværdigt miljø med de oprindelige redskabsskure, der er et helt specielt kendetegn for Sandvig Havn. Men der er også opført nyere bygninger (toilet- og badefaciliteter), som i bygningsudtryk ikke er tilpasset havnens bevaringsværdige kulturmiljø.

Havnens inderbassin, den oprindelige fiskerihavn, benyttes fortsat af lokale fiskere. Yderbassinet benyttes fortrinsvis af lystsejlere om sommeren. Derudover benyttes havnen til fritidsformål i form af joller og et par fastliggende lystbåde. Havnen kan kun benyttes af fartøjer med lav dybgang.

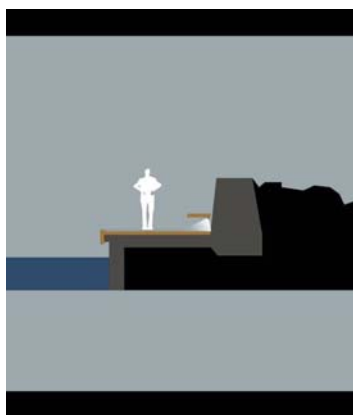
Havnens kapacitet er begrænset. Borgernes ønske er at skabe mulighed for etablering af flere pladser til joller og fastliggende lystbåde.

Havnearealerne er nedslidte og havnemolerne i ringe forfatning. Regionskommunen har igangsat renovering af moler, som forventes afsluttet i 2005.

Mål

- at forbedre og forskønne havneområdet,
- at forøge kapacitet og aktiviteter på havnen.

Hvilke foranstaltninger



Havnen og havneområdet renoveres og forskønnes med respekt for stedets bevaringsværdige kulturmiljø. Havnen renses for overflødig materiel og der lægges et nyt ”gulv” på havneområdet.

Der etableres en bæk langs med molen med ikke blændende belysning, der markerer molens forløb ved havnen.

Faciliteter og kapacitet for fiskere, fastliggende både og gæstesejlere forbedres. Der skabes mulighed for igangsættelse af diverse aktiviteter – f.eks.: fiskeudsalg, reetablering af havbad og pladser til kajakker mm.

Planforhold

Havnen ligger i byzone og er omfattet af en bevarende lokalplan. I ”Regionplantillæg nr. 7 for de bornholmske havne” udskilles havnen planlægningsmæssigt som selvstændigt område, og de planlægningsmæssige rammer defineres, så der fremover muliggøres blandede havneformål samt mindre service- og turistformål, der naturligt kan indpasses. Nye aktiviteter skal indpasses under særlig hensyntagen til områdets kulturmiljø.

Hvem indgår	Havneforeningen, byens borgere, Kulturmiljørådet og virksomheder i Regionskommunen (Faste Anlæg og Plan & Byg).
Bemærkninger	<p>”Regionplantillæg nr. 7 for de bornholmske havne” forventes endelig godkendt i foråret 2005.</p> <p>Bedre økonomi for havnen.</p>
Afledte konsekvenser	Kulturmiljø bevares Havneområdet forskønnes.
Resultater	Bredere og bedre anvendelse af havnen og havnearealer.
Succeskriterier	<p>Flere gæstesejlere</p> <p>flere fastligger-både</p> <p>flere aktiviteter på havnen</p> <p>bedre økonomi</p>



BYRUM – BYENS TORV

Byens pladser, gader og stræder, som for det meste består af asfalterede flader, er nedslidte og dårligt vedligeholdt. Asfalten strækker sig ofte helt op til bygningernes fundamenter. I sommersæsonen er byrum optaget af parkerede biler. Byen mangler generelt udendørs opholdsrum for byens borgere og besøgende.

Der er defineret 2 pladسدannelser i byen. Pladserne anvendes i dag som kørespor og til parkering af personbiler. På den ene plads (Sandvig Scene-pladsen) afholdes, nogle dage i sommerperioden, forskellige aktiviteter på en dertil bygget scene. Privatbilister henvises disse eftermiddage til at parkere andre steder i byen.

Den eksisterende belysning er mangelfuld og lyskilder harmonerer ikke med atmosfæren i den gamle bydel. Omdannelse af boliger og erhverv til turisterhverv har medført en stor mængde reklameskiltning i byen -skiltning, der ofte er fremmed for den historiske by .

Mål

- at forskønne og kvalitetsforbedre byen,
- at anlægge byens torv til ophold og aktiviteter for byens borgere og besøgende.

Hvilke foranstaltninger

Sandvig Scene-pladsen opfattes som byens torv. Pladsen skal fortsat anvendes til forskellige aktiviteter i sommerhalvåret, og scenefunktionen bevares. Pladsen foreslås anlagt som et torv, hvor terrænet afvikles i en række trin med varieret højde, nogle af trinene har siddehøjde, mens andre ”trin” er i niveau med terræn. Scenen flyttes eventuel ned, hvor pladsen er lavest, således at publikum er placeret mere hensigtsmæssigt (pladsen skrånere fra Hammershusvej til Strandgade). Som inspiration til etablering af byens torv anvendes motiver hentet fra Sandvigs omgivelser.

Der udarbejdes en belysningsplan for byen som helhed, hvor der tages hensyn til husenes form og farver, og byrummenes og gadernes forskellige funktioner. Der udarbejdes endvidere forslag til byens skiltepolitik.

Planforhold

Byen er omfattet af en bevarende lokalplan.

Hvem indgår

Sandvig Arbejdsgruppe/ASTE, byens borgere og virksomheder i Regionskommunen (Faste Anlæg, Vejvirksomheden og Plan & Byg).

Bemærkninger

Der udarbejdes trafikplan for byen, inden den endelige formgivning af pladsen foretages.

Eventuelt nedlagte parkeringspladser erstattes.

Opgaven med at forskønne byens uderum som helhed er omkostningstung og forudsætter derfor en langsigtet plan.

Afledte konsekvenser

Forbedret økonomi for turisterhvervet.

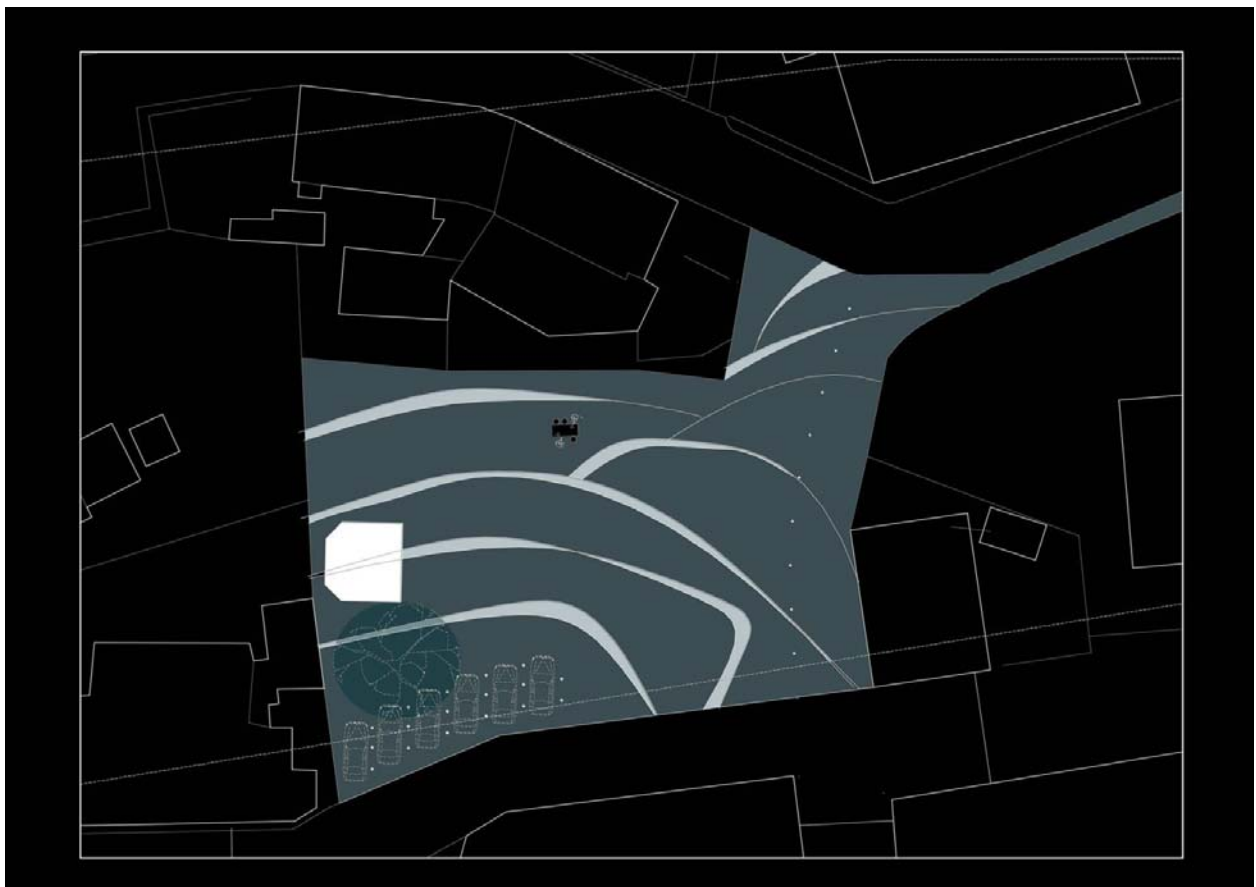
Resultater

Forskønnet bymidte
Etableret udendørs opholdsrum for byens borgere og besøgende.

Succeskriterier

Flere besøgende/turister opholder sig i byen i dag- og aften timerne.
Forøget aktivitetsniveau på Sandvig Scene-pladsen.

Skitseforslag til Byens Torv — Sandvig Scene-pladsen



TRAFIKFORBEDRINGER

Byen er belastet af gennemkørende trafik i sommerperioden. Store turistbusser og et stort antal personbiler fylder de smalle gader, som ikke er bygget til motoriseret trafik. Det begrænsede antal af restauranter, åbne værksteder og butikker har i stigende omfang bevirket, at Sandvig er blevet en gennemfartsby, som turisterne oplever gennem bilernes tonede ruder.

Efter Øresundsbroens og hurtigfærgens tilkomst, ankommer flere og flere turister i privatbiler. Dette er sammen med den tunge trafik en belastning for den historiske bydel.

Biler kører generelt hurtigere end de eksisterende forhold tillader. Gaderne er smalle og brogede med dårlige oversigtsforhold. I mange af byens gader er den kørende og den gående trafik ikke adskilt. Hvor der findes fortove er de ofte så smalle, at de ikke er egnede til fodgængertrafik. I sommerperioden er der mangel på parkeringspladser

Mål

- at forbedre trafiksikkerheden,
- at minimere gennemkørende/ikke vedkommende trafik i den historiske bydel.

Hvilke foranstaltninger

- Der foretages trafiktællinger i forår, sommer og efterår 2005 og vinter 2006
- Der foretages registrering og analyse af parkeringsforhold i sommeren 2005
- Der udføres en spørgeskemaundersøgelse om trafikvaner/-problemer mm
- Der udarbejdes en trafikplan for byen

Trafikken omlægges, så trafikken reduceres i den historiske bydel, og gennemkørende trafik minimeres. Trafikforbedringer kan foretages ved f.eks. at etablere indsnævring, brolægning i vejkryds, ensretninger og stilleveje, hvor der kun tillades ærindekørsel. I den historiske del af Sandvig specificeres, hvor tung trafik skal køre.

Gaderne søges anlagt, så de så vidt muligt tilgodeser de gående. Konceptet er fleksibelt, så der også kan skabes plads for udeservering og stader til de handlende.

Parkeringen omlægges, så der total set skaffes flere parkeringspladser. Eksisterende p-pladser forbedres

Planforhold	Byen er omfattet af en bevarende lokalplan.
Hvem indgår	Sandvig Arbejdsgruppe/ASTE, trafikpolitiet, byens borgere, og virksomheder i Regionskommunen (Faste Anlæg, Vejvirksomheden og Plan & Byg).
Bemærkninger	<p>Det er vigtigt at der tages hensyn til de erhvervsdrivendes forretningsmæssige interesser i forbindelse med udarbejdelse af trafikplanen.</p> <p>Opgaven med at omlægge gader og etablere forskellige trafikforbedringer er omkostningstung og forudsætter derfor en langsigtet plan.</p>
Afledte konsekvenser	Nedsættelse af luftforurening og trafikstøj.
Resultat	<p>Mere trafiksikre gaderum.</p> <p>Bedre parkeringsforhold</p>
Succeskriterier	<p>De kørendes hastighed er nedsat</p> <p>Mindre parkeringskaos</p> <p>Mindre gennemkørende trafik</p>

RÅDSTUEN

Bornholms Regionskommune ejer den fredede bygning Rådstuen i Sandvig. Bygningen anvendes i dag som lager for havneforeningens materialer, og som galleri i en kort periode i turistsæsonen. Det er en historisk bygning med smuk beliggenhed ved skansen/kysten, men den anvendes ikke optimalt, og er lukket for publikum størstedelen af året.

Der har før stået kanoner på skansen ved Rådstuen. Kanonlavetterne forfaldt og rørene er nu opbevaret på nationalmuseet.

Mål

- at forbedre anvendelsen af Rådstuen,
- at gøre bygningen mere tilgængelig for borgere og besøgende.

Hvilke foranstaltninger



Rådstuen

Med respekt for den gamle fredede bygning indrettes lokaler til bymuseum for lokalhistorisk samling og et galleri/udstillingsrum. En delvis tilbageføring til bygningens oprindelige indretning med celler og køkken bør overvejes. Bygningen restaureres og der etableres opvarmningsmulighed til forårs- og efterårsbrug, samt belysning.

Rådstuen planlægges anvendt til borgeraktiviteter, indtil bedre egnede faciliteter er etableret, samt som projekt- og informationskontor i projektperioden.

Kanonlavetter fremstilles og kanoner genopstilles ved skansen.

Planforhold

Bygningen er fredet og omfattet af en bevarende lokalplan.

Hvem indgår

Allinge-Sandvig Byforening, byens kunstnere og kunsthåndværkere, Kulturmiljørådet, Bornholms Museum, og virksomheder i Regionskommunen (Faste Anlæg og Plan & Byg).

Bemærkninger

Kulturarvstyrelsen har udarbejdet en rapport om restaurering af bygningen.

Afledte konsekvenser

Oprettelse af lokalhistorisk samling.

Resultat

Forbedret anvendelse af Rådstuen,
Restaureret fredet bygning

Succeskriterier

Flere aktiviteter
Flere besøgende

AKTIVITETER FOR BØRN OG UNGE

Der mangler i høj grad aktiviteter for børn og unge i Sandvig by. Deres muligheder begrænser sig til et par gynger på stranden. Børnene mangler aktiviteter der giver større udfoldelses- og bevægelsesmuligheder.

De unge savner et "Fristed", et sted at kunne mødes, og være sig selv, udenfor hjemmets 4 vægge.

Mål

- at forbedre børns og unges udfoldelsesmuligheder i byen.

Hvilke foranstaltninger

- Der etableres aktiviteter på havnen, såsom kajakroning, havbad, tømmerflåder eller lignende.
- Der etableres udearealer, der giver en anderledes rekreativ og idrætsmæssig oplevelse. Det kunne f.eks. være arealer til skateboard, rulleskøjter, streetbasket, eller klatretårn.
- Der undersøges mulighed for at etablere et "Fristed" til de unge.

Hvem indgår

Byens børn og unge samt deres forældre, virksomheder i Regionskommunen (Børn & Unge, Fritid & Kultur, Faste Anlæg, Vejvirksomheden og Plan & Byg).

Bemærkninger

En gruppe børn og unge deltog i workshoppen, hvor de medvirkede til at definere aktiviteter for deres aldersgrupper.

Afledte konsekvenser

Fysisk aktive børn.

Resultater

Forskellige steder til børn- og ungeaktiviteter etableret i byen.

Succeskriterier

Synligt børne- og ungdomsliv i byen.



Børne- og ungdomsgruppen på workshop

MULTIFUNKTIONS- LOKALER

Et fælles problem for foreningslivet, og den frivillig arbejdskraft i byen, er mangel på et sted at mødes. Sandvig kan i dag ikke byde på egnede lokaler for borgerne til sociale- eller kulturelle aktiviteter. Nogle hoteller og pensionater har lagt lokaler til møder og workshops i skuldersonen, men om sommeren er der optaget med turister og i vinterperioden holder de fleste lukket.

Der findes ca. 10 kunstnere og kunsthåndværkere i Sandvig, som mangler værksteds- og udstillingsfaciliteter til deres arbejde.

Mål

- at styrke foreningsliv, kulturelle- og sociale aktiviteter i området.

Hvilke foranstaltninger

Der etableres multifunktionslokaler som ramme for borgeraktiviteter. Lokalerne skal være fleksibelt anvendelige. De skal kunne fungere som ét stort rum til fællesspisning, møder og foredrag/formidling, børne- og unge aktiviteter, motion, udstillinger, diverse værkstedarbejder mm.

I partnerskab med byens kunstnere og kunsthåndværkere etableres værkstedsfaciliteter. Der indrettes lokaler med IT-faciliteter, som bl.a. kan bruges af fjernstuderende, iværksættere, de erhvervsdrivende, og til kursusvirksomhed. Leje af lokaler/udstyr kan være med til at finansiere drift og vedligeholdelse af bygningen

Placering

På nuværende tidspunkt er placeringen af lokaler ikke defineret. På workshoppen blev det bl.a. foreslået, at hvis "Bølgebadet" blev fjernet kunne der eventuelt på det sted bygges lette åbne trækonstruktioner, der harmonerer med omgivelserne. En anden løsning kunne være en eksisterende bygning, der kunne indrettes som multifunktionslokaler

Hvem indgår

Byens borgere og virksomheder i Regionskommunen (Kultur & Fritid, Faste Anlæg, Vejvirksomheden og Plan & Byg).

Bemærkninger

I skrivende stund er "Bølgebadet" fremtidige virke ikke afgjort.

Afledte konsekvenser

Flere helårsbeboere og erhvervsaktive.

Succeskriteri

Flere kulturelle og sociale aktiviteter

Flere iværksættere.

Førøget antal arrangementer og kurser mm

HANDLINGS- OG TIDSPLAN

	Aktiviteter	Bemærkninger	Tidsplan
01	Borgermøde	Der nedsættes en koordineringsgruppe og de første del-projektgrupper	Forår - 2005
02	Koordineringsmøde	Del-projekter igangsættes	Forår - 2005
03	Trafikregistrering	Trafiktællinger, parkeringsanalyser mm	Sommer -efterår 2005
04	Pladser og havnearealer	Registrering og brugsanalyser	Sommer 2005
05	Projektering - Rådstuen		Sommer 2005
06	Koordineringsmøde	Opsamling af sommerens aktiviteter	Efterår 2005
07	Trafikplan udarbejdes		Efterår 2005
08	Etablering af aktivitet for børn og unge	Besluttet med børne- og ungegruppen	Efterår 2005
09	Renovering og indretning af Rådstuen	.	Efterår og vinter 2005
10	Borgermøde	Trafikplan mm	Vinter 2005
11	Politisk behandling	Trafikplan	Vinter 2005
12	Projektering af byens torv		Vinter 2005 -2006
13	Koordineringsmøde		Forår 2006
14	Trafikreguleringer igangsættes	I henhold til trafikplanen	Forår 2006
15	Etablering af aktivitet for børn og unge	Besluttet med børne- og unge gruppen	Forår 2006
15	Projektering – kyststrækning og kyststi		Forår 2006
16	Supplerende registreringer	Trafik- og parkeringsanalyser	Sommer 2006
17	Borgermøde		Efterår 2006
18	Projektering af havneareal		Efterår 2006
19	Etablering af byens torv		Efterår 2006
20	Trafikforbedringer fortsætter		Efterår 2006
21	Projektering af Multifunktions-lokaler		Vinter 2006
22	Borgermøde/ koordineringsmøde		Forår 2007
23	Etablering af kyststrækning		Forår 2007
24	Etablering af havnearealer		Forår 2007
25	Etablering af aktiviteter for børn og unge	Besluttet med børne- og unge gruppen	Forår 2007
26	Etablering af Multifunktionslo- kaler		2007-2008
	Projektet afsluttes		2009

BUDGET

	Aktiviteter		Område- fornyelse	BRK's andel	Statens andel	Bemærkninger
1	Workshops og konsulent- arbejde	350.000,-	300.000,-	200.000,-	100.000,-	Er bevilliget 50.000 kr. §33 midler
2	Kyststrækning og kyststi	1.000.000,-	500.000,-	334.000,-	166.000,-	Ansøges om midler ud- over områdefornyelses midler
3	Havnen og havneområdet	1.200.000,-	600.000,-	400.000,-	200.000,-	Ansøges om midler ud- over områdefornyelses midler
4	Forskønnelse af byrum - Byens Torv	1.000.000,-	500.000,-	334.000,-	166.000,-	Ansøges om midler ud- over områdefornyelses midler
5	Trafikforbedringer		500.000,-	334.000,-	166.000,-	
6	Rådstuen	160.000,-	80.000,-	54.000,-	26.000,-	Er bevilliget 80.000,- kr §33 midler
7	Aktiviteter for børn og unge		120.000,-	80.000,-	40.000,-	
8	Multifunktionslokaler	2.000.000,-	500.000,-	334.000,-	166.000,-	Ansøges om midler ud- over områdefornyelses midler
9	Diverse aktiviteter foreslå- et af borgerne i opstarts- fasen		100.000,-	77.000,-	33.000,-	
	Områdefornyelse Ramme					
	I alt kr.		3.200.000,-	2.137.000,-	1.063.000,-	

INVESTERINGSREDE- GØRELSE

Erhverv

Turismen er i dag Sandvigs økonomiske grundlag.

For at styrke de eksisterende turistvirksomheder og eventuelt tiltrække nye, mener Regionskommunen, at det er vigtigt at investere i byforskønnelse, at skabe udendørs opholdsrum og at fremme øget aktivitetsniveau, både i byen og på havnen, samt at styrke sammenhængen mellem byen og de omkringliggende naturskønne områder.

Det er Regionskommunens opfattelse, at med igangsættelse af områdefornyelsesprojektet, vil eksisterende virksomheder have mulighed for at udvide sæsonen og investere i forbedringer og herved skabe bedre økonomisk grundlag for private virksomheder og for byen.

Der findes relativt mange kunstnere og kunsthåndværkere i byen. Med områdefornyelsesprojektet skabes der bedre rammer for deres virke og hermed bedre økonomisk grundlag.

Byggegrunde

Sandvig er en historisk by med tæt bebyggelse og mange bevaringsværdige bygninger. Den er omfattet af en bevarende lokalplan. Der er ingen ledige byggegrunde i den historiske bydel og ringe mulighed for fortætning.

Byen er i høj grad omkranset af fredede naturområder, som ikke giver mulighed for udvidelse med større nybyggeri. Et mindre område i udkanten af byen er i kommuneplanen udlagt til helårsboliger. Her ønskes attraktive helårsboliger - især familieboliger.

Syd for byen ligger sommerhusområderne, som stort set er bebygget. I 2003 blev der udarbejdet en lokalplan for et ikke anvendt sommerhusareal – her investeres nu i nye sommerhuse.

Bygningsfornyelsesmidler

Sandvig er som sagt omfattet af en bevarende lokalplan. Regionsrådet har besluttet at prioritere støtte til bygningsfornyelse af ejer- og andelsboliger i byer omfattet af bevarende lokalplaner. Der kan gives tilskud til udvendige ombygnings- og istandsættelsesarbejder på væsentligt nedslidte ejendomme indenfor bevaringsområdet.

Regionskommunens investeringer

For bl.a. at sikre fortsat erhvervsaktivitet og gode forhold for gæstesejlere i Sandvig Havn renoveres havnemoler for

Sandskulpturfestival i Sandvig, støttet af lokale kræfter i byen og Regionskommunen



ca. 1.1 million kroner. Arbejdet forventes færdiggjort i 2005.

”Bølgebadets” fremtidige virke forventes afklaret i løbet af 2005. Hvis Regionsrådet beslutter, at ”Bølgebadets” virke skal ophøre, vil det kræve midler til nedrivning af bygninger og genetablering af området.

PROJEKTETS ORGANISATION

Der er aftalt samarbejde mellem Regionskommunen og de parter, der bliver berørt af områdefornyelsesprojektet.

De er:

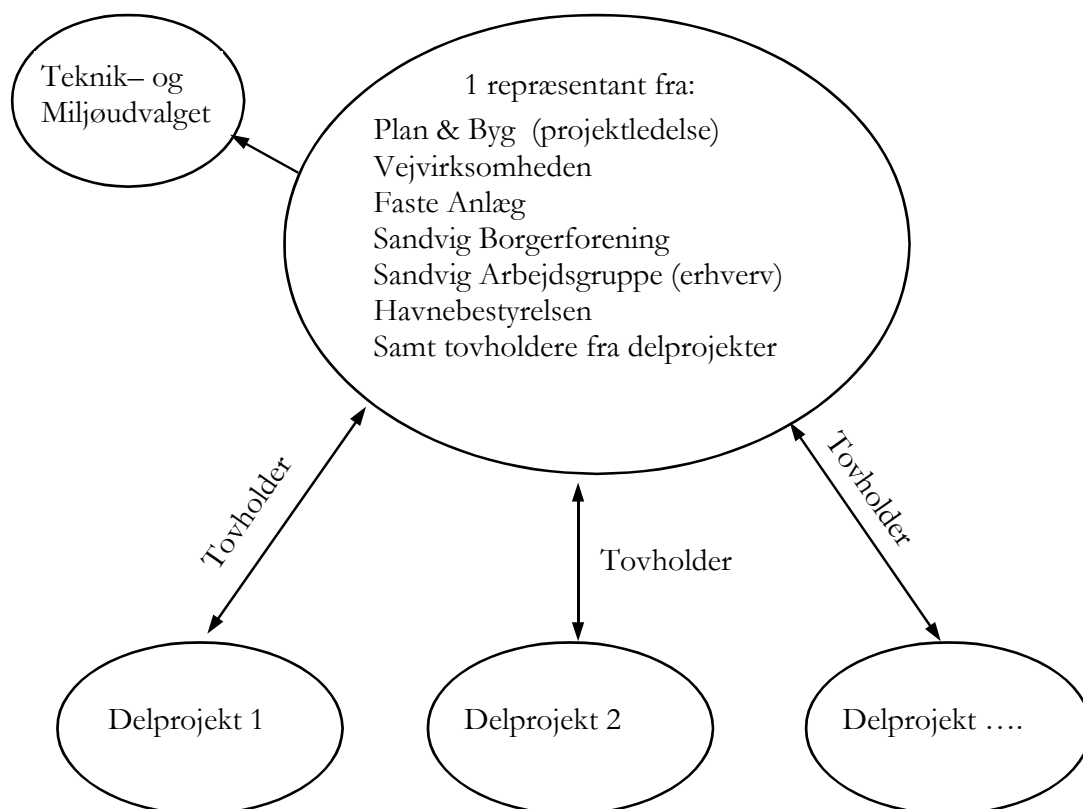
Borgerne via Sandvig Borgerforening

Erhvervsdrivende via Sandvig arbejdsgruppe/ASTE

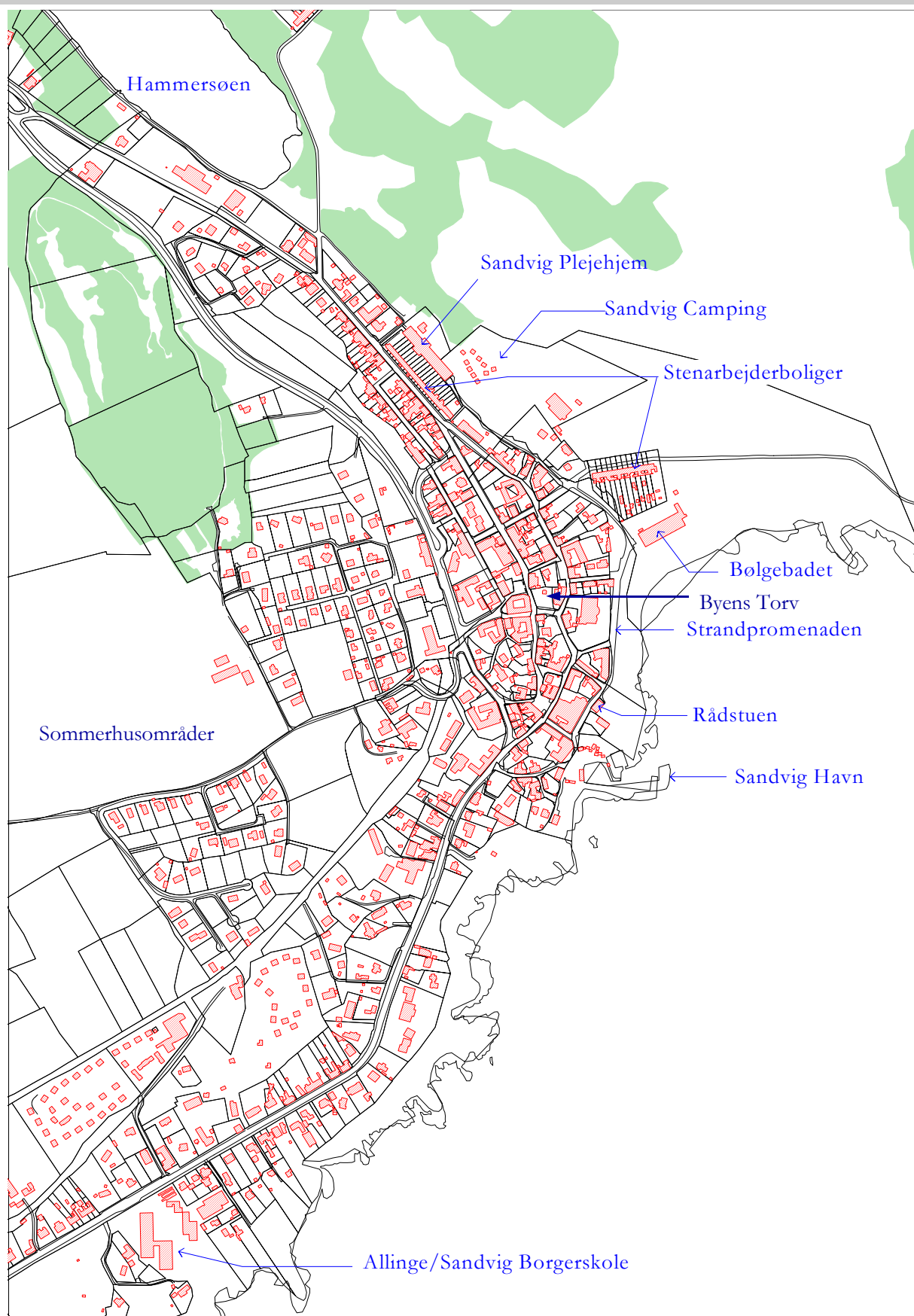
Brugere af havnen via Havnebestyrelsen

Der etableres en koordineringsgruppe for hele projektperioden og ad-hoc grupper for hvert delprojekt. Tovholdere fra delprojekterne indgår i koordineringsgruppen indtil det respektive delprojekt er afsluttet.

Koordineringsgruppen



SANDVIG BY



SANDVIG OMRÅDEFORNYELSE

PROGRAM FOR WORKSHOP

Sted: – HOTEL PEPITA, Langebjergvej 1, Sandvig
Lørdag den 22. og søndag den 23. januar 2005
Workshoppen starter kl. 09.00 lørdag morgen.

Der vil blive arbejdet i 3 grupper:

Gruppe 1

med arkitekttegnestuen Kragh & Berglund, ved Hans Kragh og Jonas Berglund, vil arbejde med kyststrækningen, havnen og havnearealerne, trafik og byrum.

Gruppe 2

med arkitekt Bjarne Bech fra tegnestuen Blå Streg vil arbejde med anvendelse og indretning af Rådstuen, og skitsering af program for et borgerhus /aktivitetshus og en mulig placering, enten i en eksisterende bygning eller som nybygning.

Gruppe 3

med arkitekt Karen Monnet vil arbejde med aktiviteter for børn og unge - naturle-geplads, klubhus mm.

Lørdag den 22. januar 2005

- 09.00 Velkomst ved Sandvig Borgerforening
- 09.10 Information om programmet for de 2 dage og det videre forløb ved Plan & Byg
- 09.15 Inspiration fra byrumsprojekter ved Hans Kragh og Jonas Berglund
- 09.45 Deltagerne går i grupper
- 10.00 Byvandring og Gruppearbejde – arkitekterne arbejder sammen med grupperne
- 12.30 Frokost bliver serveret på Hotel Pepita
- 13.30 Gruppearbejde fortsætter til kl. ca. 15.00
- 15.00-? Arkitekterne arbejder videre med de ideer og forslag, der er fremkommet i grupperne

Søndag den 23. januar 2005

- Arkitekter arbejder selvstændigt indtil klokken 16.00
- 16.00 Grupperne mødes igen og arkitekterne præsenterer forslag i deres respektive grupper
- 17.00 Grupperne præsenterer deres forslag i plenum
- 18.00 Udstilling - Deltagerne ser nærmere på og diskuterer gruppernes/arkitekternes forslag
- 18.30 Middag og hyggeligt samvær på Hotel Pepita